

Historicistiske etagehuse

Stilarten og udviklingen

Rosenvængets kvarter og dets historicistiske etagehuse repræsenterer en periode, hvor demokratiet og grundloven var rodfæstet, og industrialiseringen stormede frem. Industrialiseringen medførte i slutningen af 1800-tallet en stor tilflytning til byen og en deraf følgende stor efterspørgsel af billige boliger. Dette skabte et gedigent byggeboom, hvor private investorer og bygmestre sørgede for, at de københavnske brokvarterer blev bebygget i løbet af få årtier. Historicismen varede som stilart fra 1850'erne og frem til det første årti i 1900-tallet.

Områdets historicistiske etagehuse er opført ca. 1875 - 1900. Etagehusenes arkitektur eksemplificerer to særskilte historicistiske perioder: Den sene historicisme, også kaldet den internationale historicisme - og nationalromantik, også kaldet for nordisk historicisme. Rosenvængets etagehuse har hver deres særlige kendetegn, som det er afgørende at respektere, når bygningerne skal istandsættes eller bygges om.



Historicisme

Den såkaldte internationale historicisme løb fra ca. 1870 til 1890. Arkitekturen skulle nu vække den rette stemning, midlet var frihed til at blande forskellige stilarter på den samme bygning, især med inspiration fra den italienske renaissance byhuse fra 1500-tallet og fra de nye bebyggelser på boulevarderne i Berlin og Paris. Bygningernes meget dekorerede gadefacader skulle signalere borgerlige dyder og velstand.



↑ *Historicismens facadearkitektur kaldes også for "stukarkitektur" pga. den overdådige brug af færdigstøbte dekorationselementer. Rosenvængets Sideallé 5.*

← *Et gadeforløb med en række historicistiske bygninger. Bagerst ses facaderne fra omkring 1870'erne med de karakteristiske pudsede og dekorerede facader. Forrest ses et nationalromantisk hus fra omkring 1900, der markerer sin individualitet ved at være trukket tilbage fra de øvrige facader. Rosenvængets Sideallé.*

↓ *Nationalromantikens facader var komponeret af mange forskellige, fremspringende bygningselementer som karnapper og tårne. Rosenvængets Sideallé 7.*



Historicistiske etagehuse

Arkitekturen

Facaden mod gaden skulle være fornem. Man gjorde meget ud af facadens dekoration og reliefvirkning, og den var ofte, ligesom på renæssancens huse, udført med en tung kvaderlignende sokkel, der skulle efterligne natursten. Soklen kunne være forhøjet, så den også dækkede parterreetagen, der på den måde blev en del af husets tunge base.

De symmetrisk placerede vinduer kunne være flankeret af søjler og overdækninger og ikke mindst en skarpt markeret gesims, der kunne være udsmykket med profilerede konsoller i cement.

Facaden var som det mest almindelige overpudsset og malet, men kunne også stå i blankt murværk. Facadens udsmykninger og dekorationer i støbt cement eller tegl, en form for stukarkitektur, blev udført i et utal af variationer, godt hjulpet af tegl- og cementindustriens store udbud af færdiglavede elementer. Facaderne blev derfor udstyret med pudsede cementbånd, hjørnekvadere, dekorerede medaljoner og kraftige indfatninger og fordakninger omkring vinduer og hoveddøre, der alle medvirkede til at give skyggeeffekt. Såløb kunne stå pudsede eller beklædt med en skiferplade.



I kontrast til den fornemt dekorerede gadefacade var gårdfacaden ganske enkel og med ganske få dekorationer, ofte udført i gult murværk (gule tegl var billigere end røde).

Taget var som regel et såkaldt københavner-tag, en slags mansardtag beklædt med tagpap på det øverste, ret flade tag og med naturskifer på den stejle mansardetage. Naturskifer var på det tidspunkt en billig, importeret form for tagbeklædning, der samtidig gav tagene en skarp og let profil.

Vinduerne i to eller tre fag var dannebrogsvinduer uden sprosser, ofte malet i mørke farver som kontrast til facadens lysere farve. Porte og indgangsdøre var fint bemalede fyldingsdøre, ofte udsmykket med rosetter, pilastre eller farvede glasfelter.



↑ Soklen var ofte høj og udført med kvadermønster og danner en tung base for de øvrige etagers facadekomposition. Rosenvængets Sideallé 3.

← Facaden er dekoreret med fordakninger over "beletagens" vinduer og afsluttes af en markeret, udkragende gesims båret af konsoller. Rosenvængets Sideallé 3.

↓ Side- og baghusenes facader var ganske enkle og udekorerede. Til gengæld var vinduesrammerne her ofte udstyret med en sprosse, da mindre ruder var billigere. Rosenvængets Sideallé 3.



Historicistiske etagehuse

Nationalromantik

Nationalromantikken opstod som stilart i 1890'erne og varede frem til ca. 1910. Stilarten er en udløber af historicismen og kaldes også "nordisk historicisme". Til forskel fra tidligere, hvor påvirkningerne kom sydfra, søgte man nu inspiration i den hjemlige, "nationale" bygningskultur med et mere nordisk formsprog, der skulle symbolisere den nordiske nationalstats tusindårige rødder.

Arkitekturen

Mange af bygningerne lånte træk og motiver fra den ældre nordiske byggeskik, fx facadeornamentik fra vikingetiden og tårne fra middelalderen. Bygningerne blev mere individualistiske og asymmetriske med forskellige stemningsfulde og romantiske elementer som tårne, tagkviste, detaljer med bindingsværk, mønstermurværk, kampestensokler, granitoverligger og varierede vinduesformater. Den tidligere stramme facadesymmetri blev brudt: Fx kunne stueetagen have store, brede vinduer med buede murstik, mens de øvrige etager var udstyret med små rektangulære vinduer. Effekfulde bygningsdetaljer som karnapper og frontispicer var ofte placeret asymmetrisk på gadefacaden.



Periodens fokus på det nationale gav sig især udslag i materialevalget, som skulle være gamle danske eller nordiske byggematerialer, murværk, granit, sandsten, tegl og træ, der ofte var fint bearbejdet. Man foretrak især det røde murværk, der, med talrige dekorative og håndværksmæssigt fint udførte detaljer, blev anset for et "ægte" dansk materiale.

Soklerne er som regel kraftige granitsokler. Facader i blank mur havde ofte effekfulde dekorationer som kraftige buede stik over vinduerne og partier med pudsede og malede detaljer som gesimsbånd og karnapper i kontrast til det røde murværk. Murværket var udført med glatte eller blødstrøgne sten og kunne være dekoreret med mønstre af formsten eller farvede, glaserede sten. Fugerne var som regel "trukne", dvs. profilerede.



↑ På den nationalromantiske facade sidder der ofte bredere vinduer i stueetagen. Karnapper gav yderligere effekt. Rosenvængets Sideallé 7.

← Facaden afsluttes mod taget af en frontkvist flankeret af tagkviste, der er malet mørke som tagfladen. Rosenvængets Sideallé 7.

↓ Bagsiden af huset er mere nedtonet og enkel end gadefacaden, men det røde murværk gentages fornedet på facaden. Rosenvængets Sideallé 7.



Historicistiske etagehuse

Bygningselementer som karnapper og kviste kunne være i bindingsværk, hvor tavlene var udfyldt med mønstermurværk. Der var markerede sålbænke i mursten, nogle gange glaserede og andre gange overpudsede og malede.

Tagene var som regel ret stejle og fik dermed stor betydning for arkitekturen. Tagbeklædningen var fortrinsvis af tegl, nogle gange endda fint udformede, glaserede falstagsten, såkaldte romertegl. Der var som regel flere kviste i tagfladen, nogle gange endda i to etager. Tagrender og nedløb kunne være udstyret med fantasifulde detaljer som dragehoveder, og synlige murankre kunne udformes som rosetter på facaden.

Der ses både eksempler på småsprossede vinduer og dannebrogsvinduer med hele ruder i to eller tre fag - eller en blanding af store og opsprossede ruder, fx store "panoramaruder" i de nederste rammer og mindre, småsprossede rammer i de øverste. Vinduerne var oftest hvide, mens klare farver som mørkegrøn, brun, sort eller rød blev brugt på udhæng og kviste. Indgangsdøre og porte stod som regel i lakeret naturtræ, indrammet af markante portaler i murværk eller granit.

Anbefalinger

De historicistiske etagehuse, især gadefacaderne, er ofte kendetegnet ved stor detaljerighed med karakteristiske relief- og skyggevirksomheder. Det er disse markante kendetegn, der tilsammen giver husene deres store arkitektoniske og bevaringsmæssige værdi.

En del af etagehusene i Rosenvængets kvarter har fået tilføjet senere tagkviste, der ikke alle er lige omhyggeligt tilpassede den historiske arkitektur. Facaden og den synlige del af tagfladen udgør en helhed, som alt for let kan blive arkitektonisk forfladiget, hvis ikke eventuelle ændringer udføres med tilstrækkelig forståelse for bygningens arkitektoniske særpræg.



↑ Porten er indrammet af en magtfuld pudset portal, der hviler på en granitsokkel og samtidig bærer en stor karnap. Portfløjene står i lakeret træ. Indenfor har portrummets belægning af terrazzo nedstøbt et fint mosaikmønster. En detalje, der vidner om tidens høje kvalitetsniveau. Rosenvængets Sideallé 7.



Snedkerarbejdet i en port som denne er i dag noget nær ubetaleligt. Såvel ud fra et bevaringsmæssigt som et økonomisk synspunkt bør man derfor passe på den. Rosenvængets Sideallé 1.

Historicistiske etagehuse

Historicisme

Etagehusets dekorerede facade med de mange skygge- og relief-virkninger er en essentiel del af arkitekturen og fortællingen om husets historie. Facadernes symmetri skal respekteres.

Ved istandsættelse af gadefacaden er det vigtigt at fremhæve facadens relief ved fx at anvende farver til vinduer, døre og dekorative detaljer, der netop understreger facadens kontraster.

Skal de oprindelige, fine formsten suppleres, findes i dag en række mindre producenter, der har specialiseret sig i at producere små serier efter forlæg for forholdsvist rimelige beløb. Ved istandsættelse af pudsede facader og facadedekorationer anbefales det at søge rådgivning mht. malingstype og farvevalg. Synligt murværk, fx på gårdsiden, kan afvaskes og fuger udkradses med efterfølgende genopfugning. Forvitrede mursten kan udskiftes sten for sten.

Tage af naturskifer bør i videst muligt omfang bevares. Naturskifer er i dag et meget dyrt tagmateriale og kan evt. erstattes af eternitskifer, uden at tagets detaljering og fladevirkning ændres.



Nationalromantik

De nationalromantiske bygningers arkitektur er kompleks og består af mange forskellige bygningsdele og materialer, der tilsammen fungerer som en helhed.

Facader i blank mur er som regel omhyggeligt bearbejdede og bør derfor som udgangspunkt ikke ændres med nye vindues- eller dørhuller. Facader i blank mur bør af samme grund heller ikke overpuds. Er facaden meget beskidt, kan den evt. afrensnes med en skånsom vandspuling. Til pudsede facadepartier er diffusionsåbne overfladebehandlinger som fx silikatmaling bedst egnede.

Tegltaget bør som udgangspunkt altid bevares. Ved fornyelse bør man benytte samme slags sten som oprindeligt.



↑ Stueetagen er blevet malet op i nyere tid, men desværre i en farve, der er lidt for lys og derfor ikke danner tilstrækkelig kontrast til overetagens sandfarvede puds. Rosenvængets Sideallé 3.

← Bagsiden på de historicistiske etagebygninger var noget enklere og langt billigere i udførelsen end gadefacaden. Alligevel er der lagt fint håndværk i gesimsens murede konsoller og de flade rundbuer. Rosenvængets Sideallé 3.

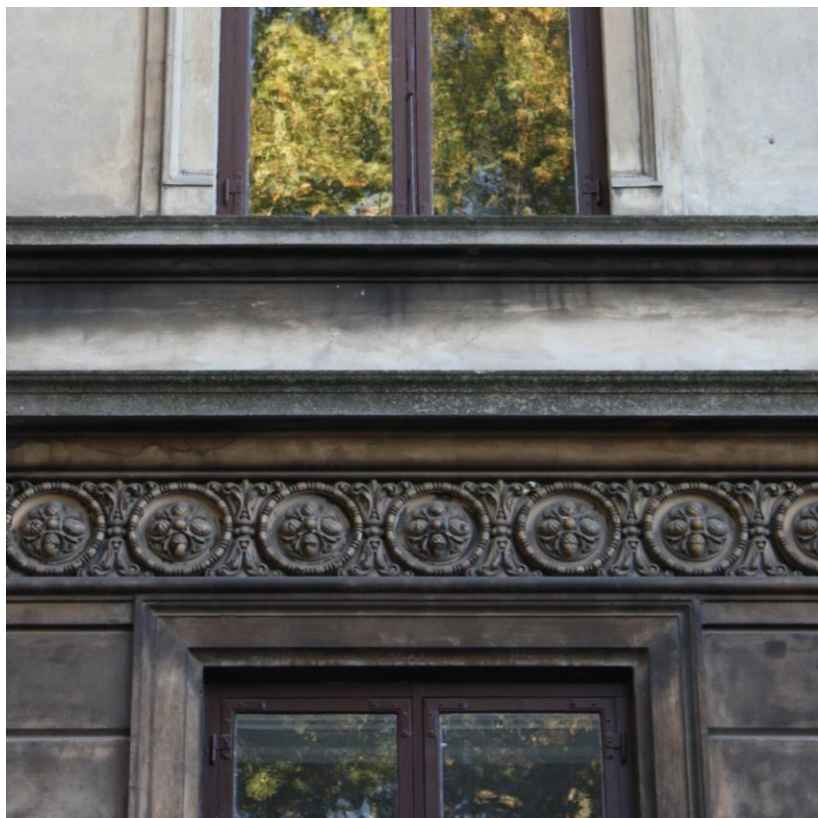
↓ Fugerne er blevet repareret, men man har været omhyggelig med at finde en farve på fugen, der ikke skiller sig for meget ud i forhold til det omgivende murværk, så helhedsindtrykket stadig er smukt. Rosenvængets Sideallé 7.



Historicistiske etagehuse

Når tømmerdetaljer og vinduer skal farvesættes, er det vigtigt at holde sig til de historiske, ofte mørke og klare farver, der har været anvendt til at give kontrast og nuancering af den nationalromantiske facade. Farvesætningen må også gerne indgå i et harmonisk samspil med nabohusene.

Hvis man skal tilføje nye bygningsdele som fx altaner, skal der tages hensyn til bygningens samlede komposition, så de nye bygningsdele ikke kommer til at fremstå ”påklistede”.



Vinduer og døre

Vinduernes detaljering er afgørende for arkitekturen. Det er derfor vigtigt at bevare vinduernes proportioner og profileringer for ikke at forringe bygningens karakteristiske tyngde og værdighed. Dette gælder også for indgangsdøren eller porten, der ofte er fint håndværksmæssigt udført.

Nogle af de oprindelige vinduer med enkeltlags glas er desværre i dag blevet udskiftet med fabriksproducerede vinduer, der ikke har samme fine detaljering. Oprindelige vinduer bør bevares eller evt. udskiftes med nye kopier i træ med enkeltlags glas og forsatsvinduer eller koblede forsatsrammer.

Hvis varmeregningen er for stor, kan man med fordel, både økonomisk og komfortmæssigt, få monteret forsatsvinduer – et gammelt vindue med nye, tætte forsatsvinduer kan have lige så god varmeisolerende effekt som moderne vinduer med energiglas.



↑ Vinduet med farvet glasmosaik hører til den nationalromantiske periode og giver et fint og varieret lys til trappeopgangen. Rosenvængets Sideallé 7.

← Vinduernes mørkebrune farve ("dodenkop") er en af de mest brugte farver i den historicistiske periode, og den står flot til den sandfarvede puds. Rosenvængets Sideallé 3.

↓ Et fint, originalt dannebrogsvindue med hjørnebåndshængsler kan med regelmæssig vedligeholdelse holde mange år endnu. Rosenvængets Sideallé 3.

