

De nybarokke villaer

Baggrund

Perioden 1900-1925 var i kunsten, litteraturen og arkitekturen på mange måder højdepunktet for den højborgerlige kultur, der var blomstret op siden midten af 1800-tallet, men perioden var paradoksalt nok samtidig præget af et ønske om løsrivelse fra tidligere tiders skikke og tankesæt. Den nybarokke periode faldt sammen med, at Danmark i 1901 fik sin første venstregering. I arkitekturen higede man efter at opfinde noget nyt og anderledes, men man var stadig præget af de højborgerlige idealer.



Stilarten

Nybarokken er en udløber af nationalromantikken, der var fremherskende ca. 1890-1910. Nationalromantikken var igen rundet af historicismen med dens fokus på stemningsskabende arkitektur, nu blot med hjemstavnsmotiver fra historisk dansk og nordisk bygningskultur og tradition i stedet for historicismens europæiske ikonografi. Husene skulle individualiseres med nationale motiver, alt fra bindingsværk til "middelalderligt" murværk. Materialerne skulle nu være enkle, lokale og danske som tegl, granit og træ i stedet for historicismens skifer og stuk, som man opfattede som "uægte".

I nybarokken blev de "ægte" danske materialer nu sat sammen i barokkens formsprog. Man var inspireret af den tilsvarende udvikling i Tyskland og England, hvor nybarokken – som man ind i mellem også ser det i Danmark – tillige lånte skønvirkemotiver, der byggede på Arts and Crafts bevægelsens billedsprog. Resultatet blev en ofte ganske pompøs, men samtidig ret harmonisk arkitektur, hvor et øget fokus på selve bygningsklumpen tilførte bygningerne en grundlæggende enkelhed, som de havde tabt i årtierne inden.



↑ Barokken (1600-1730) er kendetegnet ved en urolig, følelsesladet og kontrastfuld arkitektur med buede, svungne linjer og flader, fremspringende og tilbagetrukne bygningsdele. Orangeri, "Pomeranshus", 1685, Potsdam.

← Nybarok villa fra begyndelsen af 1900-tallet, hvor barokkens sluttede bygningskrop med svungne motiver og detaljer har været forbillede for den symmetriske arkitektur. Sørup, fot. Torben Lindegaard.

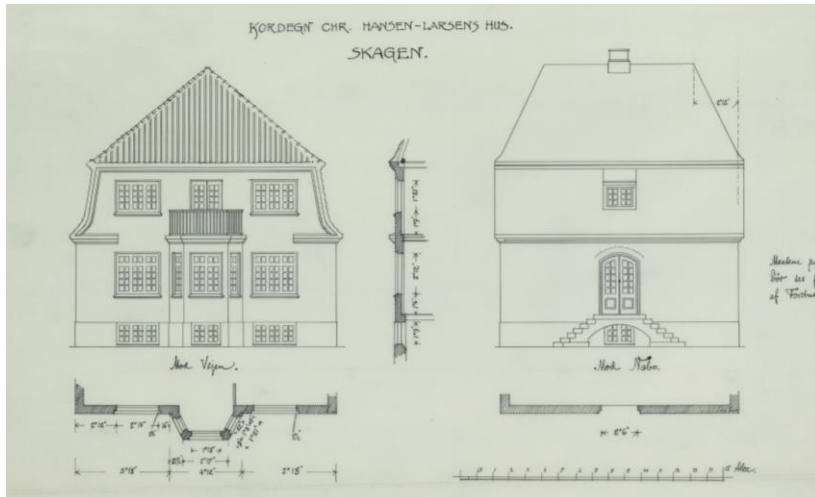


↑ En typisk nationalromantisk villa med en sammensat bygningskrop og bindingsværksmotiver. Askov, fot. Torben Lindegaard.

↓ Flere af nationalromantikkenes virkemidler ses i nybarokken. Granitsokler, rødt murværk, tegltage og hvide opsprossede vinduer blev nu tilført svungne former, der tilsammen gav en pompøs arkitektur. Ringe, fot. Torben Lindegaard.



De nybarokke villaer



← Arkitekten Ulrik Plesner var en af foregangsmandene for den nybarokke stil i Danmark. Danske materialer og bygningstradition var en vigtig inspirationskilde. "At bygge indefra udefter" var en af Plesners læresætninger, dvs. at man burde tage udgangspunkt i husets funktion i stedet for som tidligere i facadearkitekturen. Man skulle bygge gode og jævne huse der ikke skulle være overdekorerede. Men dog ikke mere enkle, end at man kombinerede det jævne med enkeltelementer fra barokken.

Hus i Skagen, 1900, Ulrik Plesner. Danmarks Kunstbibliotek, Samlingen af Arkitekturtegninger.

Grundlæggende træk

Bygningskroppene var i nybarokken mere sluttede end tidligere, men mens man frit anvendte barokkens svungne, ofte næsten svulstige former, lod man sig ikke fuldstændigt underlægge barokkens grundlæggende krav om symmetri. Trods deres volumen og tyngde har nybarokkens huse ofte en lethed og harmoni over sig. Den foregående periodes komplicerede facadekompositioner blev mere enkle med klar inspiration fra den ældre, danske tradition.

Husene har ofte mindre påbyggede udskud, karnapper eller verandaer, der ikke altid er symmetrisk placeret på facaderne. Det er ofte i disse elementer, at det nybarokke formsprog kommer klarest til udtryk: Karnapperne kan have svungne tage i kobber, hoveddøren kan være indrammet af en stor, buet portal i sandsten, granit eller puds, eller husene kan have flot svungne frontkviste eller buede tagkviste.

Bygningsdele og materialer

Traditionelle byggematerialer som mursten og tømmer var fortsat de mest brugte, tegl til facaden, træ til vinduer og døre, granit til soklen. Den klassiske danske vingetegl erstattede den importerede tagskifer og samtidigt forsvandt historicismens overdådige brug af støbejernsdekorationer igen.

Bygningerne er typisk murede og står enten i blank mur eller pudsede og kalkede. De glatte, pudsede overflader skulle have samme homogenitet som det yndede blanke murværk, der ofte er udført med stor omhu og fine detaljer. Overgangen mellem tag og facade markeres af en kraftig gesims. Gesimsen er ofte profilet, leddelt og pudset og står som regel i en kontrastfarve til facaden. Taget kan være et stejlt, opskalket saddeltag med hel- eller halvvalme (skrå tagflader over gavlene) eller et mansardtag, der fik en fornyet udbredelse under nybarokken. Både de traditionelle røde tagsten og glaserede tegl blev brugt. I taget er ofte



↑ Karnappen med svunget tag i kobber er placeret asymmetrisk på gavlen. Fjelstrup, fot. Torben Lindegaard.



↑ Gesimsen er kraftig og profileret og malet hvid som kontrast til den mørkerøde facade. Kvistene er tidstypisk udført med buet tag. Rosenvængets Allé 48.

De nybarokke villaer

anbragt kviste. I mansardtaget kan kvistene have buet tag, i saddeltaget kan kvistene være taskekviste eller, sjældnere, kviste udført med en lav fronton. Kvistene er placeret i harmoni med facadens øvrige åbninger. Tagkviste har flunker af zink og ofte hvidmalede vinduer med smalle mørke indramninger. Synlige tagrender og nedløb er af zink eller kobber.

Vinduerne er typisk småsprossede ”palærunder”, malet hvide eller lysegrå. På mørke facader eller på de populære rødstenshuse var hvidt træværk det foretrukne.

I nybarokken fik hoveddøren særlig opmærksomhed. Husenes hoveddøre spænder fra elegante, dekorede granitportaler med lakerede døre i ædle træsorter til murede indfatninger med omhyggeligt udførte og fint bemalede døre med smukt opdelte vinduesfelter. Dekorationer og ornamentter havde klassiske motiver, som kunne gå fra frugtklaser, guirlander og egeløvsranker til antikke vaser og krukker.



Anbefalinger

Som grundregel gælder, at jo mere intakt huset er, jo vanskeligere er det at ombygge et hus uden at det går ud over arkitekturen. Hvis man fx ændrer på vinduesformaterne, forsvinder facadeharmonien, og hvis man udskifter tegltaget med et andet materiale, udvandes husets karakteristiske profil og tyngde.

Ved fornyelse af tegltage bør man benytte samme slags sten som oprindeligt. Hvis taget skal efterisoleres, risikerer det at blive forhøjet pga. den ekstra isolering, hvilket helt vil ændre detaljeringen



↑ Hoveddøren er fremhævet med et dekoreret buet halvtag, beklædt med kobber. A.F. Kriegersvej 3.

← Tegltagets ”bløde” fald og den enkle gavl uden udhæng eller gesimser fremhæver bygningskroppen eller ”klumpen” som en fin repræsentant for perioden. Mansardtaget, som kendes fra franske slotte, var et populært tema i nybarokken. Rosenvængets Allé 48.

↓ Både mansardtage og som her helvalmede tage var populære omkring 1900. En del huse har haft sortglaserede tegltage fra begyndelsen, et materiale, der især ses på slotte og herregårde. Rosenvængets Hovedvej 37.



De nybarokke villaer

af gesims og tagudhæng. Den bedste løsning er at foretage isole-
ringen indefra.

De nybarokke huse har ofte kviste i taget. Der kan derfor godt
føjes få og mindre nye kviste til, hvis de respekterer størrelsesfor-
holdet mellem tagflade og de øvrige vinduer og ikke tager magten
fra huset. Det er vigtigt at vælge en kvisttype, der harmonerer med
husets øvrige detaljer og har smalle kvistfronter. Undgå moderne,
store ovenlysvinduer, som er alt for klodsede til et elegant nybar-
rokt hus, mindre tagvinduer af jern vil, ud fra en arkitektonisk
betragtning, passe langt bedre til huset.

Rosenvængets nybarokke huse er pudsede. Til pudsede facader
er diffusionsåbne overfladebehandlinger som kalk eller silikatma-
ling bedst egnet. Facadefarven skal passe til perioden, fx hvid, rød
eller lyserød. Tagrender og nedløb bør udføres i zink - eller i
kobber, hvis de har været det oprindeligt. De patinerer langt
smukkere end tagrender i plast.

Vinduernes detaljering er afgørende for arkitekturen. De nybar-
rokke villaers småsprossede vinduer er elegante med en fin detal-
jering. Oprindelige vinduer bør bevares eller evt. udskiftes med
nye kopier i træ med enkeltlags glas og kitfalsede ruder med ind-
vendige forsats- eller koblede rammer.



Nye til- og ombygninger

Som udgangspunkt er de nybarokke villaer helstøbte og egner sig
dårligt til at blive bygget til eller om. Husenes massive og robuste
bygningkrop understreges og forstærkes af det modspil, som de
lette og ofte elegante små tilbygninger som karnapper og lignende
bygningdele giver. Med tilstrækkelig omhu i udformning og deta-
ljering vil tilsvarende små tilbygninger derfor godt kunne tilføjes.
For at resultatet skal blive vellykket, kræver det at husets indbyg-
gede balance ikke forstyrres. Tilbygningen må underordne sig hu-
sets grundform, størrelse og materialevalg.

Stilguide for Rosenvængets kvarter



↑ Den dekorerede indgangsportal i sand-
sten har rødder i den barokke arkitektur
og er en fin detalje, der om noget er husets
signatur. Rosenvængets Allé 48.

← Denne villa er egentlig opført som en
historicistisk villa, men er senere ombyg-
get og tilpasset periodens "nye" formsprog
med småsprossede vinduer, altaner og
små dekorative bygningsdele.
A.F. Kriegersvej 3.

↓ Moderne ovenlysvinduer er alt for klod-
sede til et forfinet nybarokt hus. De små
tagvinduer øverst underordner sig langt
bedre arkitekturen.

